

T.C
ÇATALCA KAYMAKAMLIĞI
FERHATPAŞA ANAOKULU MÜDÜRLÜĞÜ

2024-2028 STRATEJİK PLANI



İSTİKLALMARŞI

Korkma, sönmez bu şafaklarda yüzen al sancak,
Sönmeden yurdumun üstünde tüten en son ocak.
O benim milletimin yıldızıdır, parlayacak;
O benimdir, o benim milletimindir ancak.

Çatma, kurban olayım, çehreni ey nazlı hilal!
Kahraman ırkıma bir gül! Ne bu şiddet, bu celal?
Sana olmaz dökülen kanlarımız sonra helal...
Hakkıdır Hakk'a tapan milletimin istiklal!

Ben ezelden beridir hür yaşadım, hür yaşarım.
Hangi çılgın bana zincir vuracakmış? Şaşarım!
Kükremiş sel gibiyim, bendimi çiğner, aşarım.
Yırtarım dağları, enginlere sığmam taşarım.

Garbın afakını sarmışsa çelik zırhlı duvar,
Benim iman dolu göğsüm gibi serhaddim var.
Ulusun, korkma! Nasıl böyle bir imanı boğar,
"Medeniyet!" dediğin tek dişi kalmış canavar?

Arkadaş! Yurduma alçakları uğratma sakın.
Siper et gövdeni, dursun bu hayasızca akın.
Doğacaktır sana va'dettiği günler Hakk'ın...
Kim bilir, belki yarın, belki yarından da yakın.

Bastığın yerleri "toprak!" diyerek geçme, tanı:
Düşün altındaki binlerce kefensiz yatanı.
Sen şehit oğlusun, incitme, yazıktır atanı:
Verme, dünyaları alsan da, bu cennet vatanı.

Kim bu cennet vatanın uğruna olmaz ki feda?
Şüheda fışkıracak toprağı sıksan, şüheda!
Canı, cananı bütün varımı alsın da Huda,
Etmesin tek vatanından beni dünyada cüda.

Ruhumun senden, İlahi, şudur ancak emeli:
Değmesin mabedimin göğsüne namahrem eli.
Bu ezanlar ezanlar ki şahadetleri dinin temeli,
Ebedi yurdumun üstünde benim inlemeli.

O zaman vedâ ile bin secde eder- varsa- taşım,
Her cerihamdan, İlahi, boşanıp kanlı yaşım,
Fışkırır ruh- mücerred gibi yerden na'şim;
O zaman yükselerek arşa değer belki başım.

Dalgaları sen de şafaklar gibi ey şanlı hilal!
Olsun artık dökülen kanlarımın hepsi helal!
Ebediyen sana yok, ırkıma yok izmihlal:
Hakkıdır, hür yaşamış bayrağımın hürriyet;
Hakkıdır, Hakk'a tapan, milletimin istiklal!

Mahmet AKIF ERSOY

*Öğretmenler;
Yeni Nesil Sizin
Eseriniz Olacaktır.*

K. Atatürk



GENÇLİĞE HİTABE

Ey Türk gençliği! Birinci vazifen, Türk İstiklalini, Türk Cumhuriyetini, İlelebet, muhafaza ve müdafaa etmektir.

Mevcutiyetinin ve istikbalinin yegane temeli budur. Bu temel, senin, en kıymetli hazinendir. İstikbalde dahi, seni, bu hazineden, mahrum etmek isteyecek, dahili ve harici, bedhahların olacaktır. Bir gün, istiklal ve cumhuriyeti müdafaa mecburiyetine düşersen, vazifeye atılmak için, içinde bulunacağın vaziyetin imkanı ve şeraitini düşünmeyeceksin! Bu imkan ve şerait, çok namüsal bir mahiyette tezahür edebilir. İstiklal ve cumhuriyetine kastedecek düşmanlar, bütün dünyada emsali görülmemiş bir galibiyetin mümessili olabilirler. Cebren ve hile ile zaviye vatânın, bütün kaleleri zapt edilmiş, bütün tersanelerine girmiş, bütün orduları dağıtılmış ve memleketin her köşesi bilfiil işgal edilmiş olabilir. Bütün bu şeraitten daha elim ve daha vahim olmak üzere, memleketin dahilinde, iktidara sahip olanlar çâflet ve dalalet ve hatta hiyanet içinde bulunabilirler. Hatta bu iktidar sahipleri şahsi menfaatlerini, müstevlerin siyasi emelleriyle tevhit edebilirler. Millet, fakr u zaruret içinde harap ve bîtap düşmüş olabilir.

Ey Türk istikbalinin evladı! İşte, bu ahval ve şerait içinde dahi, vazifen; Türk istiklal ve cumhuriyetini kurtarmaktır! Muhtaç olduğun kudret, damarlarındaki asil kanda, mevcuttur!

K. Atatürk

Okul/Kurum Bilgileri

İli: İstanbul		İlçesi: Çatalca	
Adres:	Ferhatpaşa Mah. Atatürk Cad. Hasan Akın Sokak No:1 Çatalca/İstanbul	Coğrafi Konum (link)	41°08'34.6"N 28°27'39.3"E
Telefon Numarası:	0212 787 12 74	Faks Numarası:	(212) 787 1274
e-Posta Adresi:	ferhatpasaanaokulu@gmail.com	Web sayfası adresi:	http://ferhatpasaanaokulu.meb.k12.tr/
Kurum Kodu:	818701	Öğretim Şekli:	İkili Eğitim

SUNUŞ

Ferhatpaşa Anaokulu olarak beş yıllık bir planlamanın; bulunduğumuz noktayı görmek değerlendirmek ve süreç boyunca ilerlemeyi arttırmanın öneminden yola çıkarak 2024-2028 Stratejik Planımızı hazırladık.

Çocuk merkezli eğitim öğretim sürecinde; çocukların plan yapmalarına, uygulamalarına, düzenlemelerine, sorgulamalarına, araştırmalarına, tartışmalarına, üretmelerine imkân sağlayacak bir planlamanın gerekliliğinden yola çıktık.

Eğitim öğretim süreçlerinin; esnek, sarmal, eklektik, dengeli, oyun temelli, keşfederek öğrenmeye imkansağlayan, yaratıcı, günlük yaşam becerilerini destekleyici olması, yakın çevre koşul ve imkanlarının değerlendirilmesi, öğrenme merkezlerinin aktif kullanılması, tema ve konunun araç olarak kullanılabilmesi, kültürel ve evrensel değerleri içermesi, aile katılımını barındırması, özel gereksinimli çocuklarımızı da kapsamaması, rehberlik hizmetlerini içine alması, teknolojik gelişimleri yakından izlemesi, fiziki şartların çocukların ihtiyaçlarına göre şekillendirilmesi gibi olmazsa olmaz unsurlarına kurum olarak değer verilmiş ve stratejik plan içindeki çalışmalarda yer verilmiştir.

Öğrenci süreçlerinin yanı sıra, kurum olarak öğretmenlerin verimli, sağlıklı, kabul gördükleri, kendilerini geliştirebildikleri bir kurumda görev yapıyor olmaları esastır. Stratejik planda belirlenen hedeflerimizi ne ölçüde gerçekleştirdiğimiz, her yılsonunda gözden geçirilecek ve gereken revizyonlar yapılacaktır. Çalışmalarımızı ekip halinde plan dahilinde yürüteceğiz.

Ferhatpaşa Anaokulu olarak 2024-2028 Stratejik Planda belirlenen amaç ve hedeflere ulaşmamızın, okulumuzun gelişme ve kurumsallaşma süreçlerine önemli katkılar sağlayacağına inanmaktayız. Planın hazırlanmasında emeği geçen Stratejik Plan Ekibi'ne ve uygulanmasında bizlere yardımcı olan tüm kurum ve kuruluşlara öğretmen, öğrenci ve velilerimize teşekkür ederim.

Şebnem DORUKOĞLU

Okul Müdürü

İÇİNDEKİLER

1. GİRİŞ VE STRATEJİK PLANIN HAZIRLIK SÜRECİ	8
1.1. Strateji Geliştirme Kurulu ve Stratejik Plan Ekibi	8
1.2. Planlama Süreci	8
2. DURUM ANALİZİ	9
2.1. Kurumsal Tarihçe.....	9
2.2. Uygulanmakta Olan Planın Değerlendirilmesi	9
2.3. Mevzuat Analizi	10
2.4. Üst Politika Belgelerinin Analizi	11
2.5. Faaliyet Alanları ile Ürün ve Hizmetlerin Belirlenmesi	12
2.6. Paydaş Analizi	13
2.7. Kuruluş İçi Analiz	16
2.7.1. Teşkilat Yapısı	16
2.7.2. İnsan Kaynakları	18
2.7.3 Teknolojik Düzey	19
2.7.4. Mali Kaynaklar.....	19
2.7.5. İstatistiki Veriler.....	20
2.8. Dış Çevre Analizi (Politik, Ekonomik, Sosyal, Teknolojik, Yasal ve Çevresel Çevre Analizi - PESTLE)	21
2.9. Güçlü ve Zayıf Yönler ile Fırsatlar ve Tehditler (GZFT) Analizi	
2.10. Tespit ve İhtiyaçların Belirlenmesi	22
3. GELECEĞE BAKIŞ	28
3.1. Misyon.....	28
3.2. Vizyon	29
3.3. Temel Değerler	29
4. AMAÇ, HEDEF VE STRATEJİLERİN BELİRLENMESİ	29
4.1. Amaçlar	30
4.2. Hedefler	30
4.3. Performans Göstergeleri	30
4.4. Stratejilerin Belirlenmesi	37
4.5. Maliyetlendirme.....	38
5. İZLEME VE DEĞERLENDİRME	40
6. TABLO/ŞEKİL/GRAFİKLER/EKLER	
Tablo 1	7
Tablo 2	8
Tablo 3	10
Tablo 4	10
Tablo 5	12
Tablo 6	12
Tablo 7	16
Tablo 8	17
Tablo 9	17
Tablo 10	18
Tablo 11	18
Tablo 12	19
Tablo 13	19
Tablo 14	19
Tablo 15	20
Tablo 16	20
Tablo 17	21

Tablo 18	22
Tablo 19	39
Tablo 20	40

1. GİRİŞ VE STRATEJİK PLANIN HAZIRLIK SÜRECİ

1.1. Strateji Geliştirme Kurulu ve Stratejik Plan Ekibi

Tablo 1. Strateji Geliştirme Kurulu ve Stratejik Plan Ekibi Tablosu

Strateji Geliştirme Kurulu Bilgileri		Stratejik Plan Ekibi Bilgileri	
Adı Soyadı	Ünvanı	Adı Soyadı	Ünvanı
Şebnem DORUKOĞLU	Okul Müdürü	Duygu SÖZAY AKDAŞ	Rehber Öğretmen
Edanur YALÇIN	Müdür Yardımcısı	Gülay ŞEN	Okul Öncesi Öğretmeni
Esra GÜR TEKİN	Okul Öncesi Öğretmeni	Gülten AVCI	Okul Öncesi Öğretmeni
Duygu HAMZALITAŞ	Okul Öncesi Öğretmeni	İsmihan ÖZIRMAK	Okul Öncesi Öğretmeni
Ali KURTAN	Okul Aile Birliği Başkanı	Aycan KÖRPE	Okul Öncesi Öğretmeni
		Pınar YILMAZ SEZER	Okul Öncesi Öğretmeni
		Buse Gizem BAYRAK PİLİÇ	Okul Öncesi Öğretmeni

1.2. Planlama Süreci:

2024-2028 dönemi stratejik plan hazırlanma süreci Strateji Geliştirme Kurulu ve Stratejik Plan Ekibi'nin oluşturulması ile başlamıştır. Ekip tarafından oluşturulan çalışma takvimi kapsamında ilk aşamada durum analizi çalışmaları yapılmış ve durum analizi aşamasında, paydaşlarımızın plan sürecine aktif katılımını sağlamak üzere paydaş anketi, toplantı ve görüşmeler yapılmıştır. Durum analizinin ardından geleceğe yönelim bölümüne geçilerek okulumuzun/kurumumuzun amaç, hedef, gösterge ve stratejileri belirlenmiştir. Çalışmaları yürüten ekip ve kurul bilgileri tablo 1.de belirtilmiştir.

2. DURUM ANALİZİ

Durum analizi bölümünde okulumuzun mevcut durumu ortaya konularak neredeyiz sorusuna yanıt bulunmaya çalışılmıştır.

Bu kapsamda okulumuzun kısa tanıtımı, okul künyesi ve temel istatistikleri, paydaş analizi ve görüşleri ile okulumuzun Güçlü Zayıf Fırsat ve Tehditlerinin (GZFT) ele alındığı analize yer verilmiştir.

2.1. Kurumsal Tarihçe

1908 yılında Mutasarrıf Cevat Paşa tarafından Rüştüye-Ula olarak yaptırılan yan taraftaki bina Kız Meslek Lisesi olarak kullanılırken binanın fiziki şartlarından dolayı öğrenci sayısının artmasıyla ihtiyaca cevap veremediği için yanına çocuk gelişimi ve eğitimi için ek bina projesi başlatılmış. İnşaat bittiği tarihte Milli Eğitim Bakanlığının her ile bağımsız Anaokulu genelgesiyle birlikte İstanbul'da 3 ilçeye birlikte okulumuz da bağımsız olarak 04.11.1999 yılında eğitim öğretime açılmıştır.

16. yüzyılda ünlü Osmanlı vezirlerinden Ferhat Paşa Çatalca'da kendi adıyla anılmak üzere tarihimizin usta mimarı Mimar Sinan'a bir cami ve çeşme yaptırmıştır. Cami ve çeşmenin bulunduğu mahallenin adı Ferhatpaşa olarak günümüze kadar gelmiştir. Okulumuz bu mahallede olduğu için adını Ferhatpaşa Anaokulu olarak almıştır. Herhangi bir isim değişikliğine uğramamıştır.

2.2 Uygulanmakta Olan Stratejik Planın Değerlendirilmesi

2019 yılında yürürlüğe giren 2019-2023 Stratejik Planımız; stratejik plan hazırlık süreci, durum analizi, geleceğe yönelim, maliyetlendirme ile izleme ve değerlendirme olmak üzere beş bölümden oluşturulmuştur. Bunlardan izleme ve değerlendirme faaliyetlerine temel teşkil eden stratejik amaç, stratejik hedef, performans göstergesi ve eylem ifadesi (stratejilerin) yer aldığı geleceğe yönelim bölümü, 3 amaç, 4 hedef, 6 performans göstergesi ve 5 eylem ifadesi yer verilmiştir. Bunlarla ilgili göstergeler değerlendirildiğinde aşağıdaki hususlar ön plana çıkmıştır.

Her yıl düzenli olarak hazırladığımız Stratejik Plan İzleme ve Değerlendirme Raporu çalışmaları sırasında plan başlangıç döneminde belirlediğimiz hedeflerimize ne ölçüde yaklaştığımız ve aksayan yönlerimizin neler olduğu açık bir şekilde ortaya çıkmıştır. Hazırlanan İzleme ve Değerlendirme Raporlarının sonuçları bir sonraki yıl için yapılacak çalışmalar konusunda okulumuz için yol gösterici olmuştur.

2019 yılında yürürlüğe giren 2019-2023 Stratejik Planımızı 3 amaç, 4 hedef, 6 performans göstergesi ve 5 eylem ifadesi altında değerlendirdik. Değerlendirme sonucu hedeflerin çoğuna ulaşıldığı tespit edildi.

6 performans göstergesi hedeflerinin 5'ine erişildiği veya bu hedeflere yakın sonuç alındığı tespit edildi. Ulaşılamayan tedbir ve performans göstergeleri, küresel salgın koşullarının etkisi, yönetmelik değişikliği /kaldırılması veya izleme değerlendirme çalışmalarında takip edilmesine gerek duyulmadığı için takip edilmemiştir.

2019-2023	Planlanan sayı	Ulaşılan sayı	Gerçekleşme yüzdesi
Hedeflenen performans göstergesi	6	5	%84
Eylem ifadesi	5	5	%100

Tablo 2 : 2019-2023 Stratejik Planın Değerlendirilmesi

2.3 Yasal Yükümlülükler ve Mevzuat Analizi

Okulumuz, Milli Eğitim Bakanlığı taşra teşkilatının içinde bulunan bir kurum olarak görevini icra etmektedir. İl ve ilçe Milli Eğitim Müdürlüğümüzden aldığı yazılı yetkiler ile Çatalca İlçesi içerisinde anaokulu olarak eğitim-öğretim hizmeti vermektedir. Bunun yanında, devlet politikalarını Çatalca Kaymakamlık makamına bağlı olarak gerçekleştirmektedir.

Müdürlüğümüz, Başta Türkiye Cumhuriyeti Anayasası, eğitim-öğretimi düzenleyen yasalar, Kanun, Kanun Hükmünde Kararname, Tüzük, Yönetmelik, Yönerge, Genelge, Emirler, hükümet programları, kalkınma planları, milli eğitim şuraları ve ulusal programları esas alınarak faaliyetlerini sürdürmektedir.

Millî Eğitim Müdürlüklerinin görev, yetki ve sorumluluklarını düzenleyen çok sayıda kanun ve yönetmelik bulunmaktadır. Bunlardan;

- 1739 sayılı Millî Eğitim Temel Kanunu,
- 5018 sayılı Kamu Mali Yönetimi ve Kontrol Kanunu,
- 652 sayılı Millî Eğitim Bakanlığının Teşkilat ve Görevleri Hakkında
- Öğretmenlik Meslek Kanunu,
- Aday Öğretmenlik ve Öğretmenlik Kariyer Basamakları Yönetmeliği
- Millî Eğitim Bakanlığı İl ve İlçe Millî Eğitim Müdürlükleri Yönetmeliği önem taşımaktadır.

Yasal Yükümlülük	Yasal Dayanak
1. Her Türk çocuğuna iyi bir vatandaş olmak için gerekli temel bilgi, beceri, davranış ve alışkanlıkları kazandırmak; onu milli ahlak anlayışına uygun olarak yetiştirmek. 2. Her Türk çocuğunu ilgi, istidat ve kabiliyetleri yönünden yetiştirerek hayata ve üst öğrenime hazırlamaktır.	→1739 sayılı kanununun 23. maddesi, →222 sayılı kanununun 1. Maddesi.
Beden, zihin, ahlak, ruh ve duygu bakımlarından dengeli ve sağlıklı şekilde gelişmiş bir kişiliğe ve karaktere, hür ve bilimsel düşünme gücüne, geniş bir dünya görüşüne sahip, insan haklarına saygılı, kişilik ve teşebbüse değer veren, topluma karşı sorumluluk duyan; yapıcı, yaratıcı ve verimli kişiler olarak yetiştirmek.	1739 sayılı Milli Eğitim Temel kanununun 2. maddesi.
Madde 1 :İlköğretim, kadın erkek bütün Türklerin milli gayelere uygun olarak bedeni, zihni ve ahlaki gelişmelerine ve yetişmelerine hizmet eden temel eğitim ve öğretimdir. Madde 13: Okul öncesi eğitim kurumlarında mecburi öğrenim çağına gelmemiş olan çocuklar eğitilir.	222 sayılı kanun madde 1 ve madde 13.
Okul öncesi eğitiminin amaç ve görevleri, millî eğitimin genel amaçlarına ve temel ilkelerine uygun olarak; 1. Çocukların beden, zihin ve duygu gelişimlerini desteklemek ve iyi alışkanlıklar kazanmalarını sağlamak, 2. Toplumsal hayata uyum sağlamalarını desteklemek, 3. Onları ilkokula hazırlamak, 4. Şartları elverişsiz olan çevrelerden ve ailelerden gelen çocuklar için ortak bir yetiştirme ortamı sunmak, 5. Çocukların Türkçeyi doğru ve güzel konuşmalarını	Milli Eğitim Bakanlığı Temel Eğitim Genel Müdürlüğü Okul Öncesi Eğitim Programı

Türk Milli Eğitiminin genel amacı, Türk Milletinin bütün fertlerini, Atatürk inkılap ve ilkelerine ve Anayasada ifadesini bulan Atatürk milliyetçiliğine bağlı; Türk Milletinin milli, ahlaki, insani, manevi ve kültürel değerlerini benimseyen, koruyan ve geliştiren; ailesini, vatanını, milletini seven ve daima yüceltmeye çalışan, insan haklarına ve Anayasanın başlangıcındaki temel ilkelere dayanan demokratik, laik ve sosyal bir hukuk Devleti olan Türkiye Cumhuriyetine karşı görev ve sorumluluklarını bilen ve bunları davranış haline getirmiş yurttaşlar olarak yetiştirmek.	1739 sayılı Milli Eğitim Temel kanununun 2. maddesi.
---	--

Tablo 3. Yasal yükümlülükler ve mevzuat analizi

2.4 Üst Politika Belgelerinin Analizi

2024-2028 Stratejik Plan hazırlıkları kapsamında üst politika belgeleri incelenerek belirlenen politikalar ve hedefler doğrultusunda idaremize yönelik olarak verilmiş olan görevler ile ilgili analizler yapılmıştır. Yapılan analizler sonucunda 2024-2028 Stratejik Planımızın Geleceğe Yönelim Bölümü (amaç, hedef, gösterge ve stratejiler) şekillendirilmiştir. İncelenen üst politika belgeleri ile ilgili görev ve belge referansları şunlardır:

Tablo 4. Üst politika belgelerinin analizi

Temel Üst Politika Belgeleri	Diğer Üst Politika Belgeleri
12.Kalkınma Planları	Diğer Kamu Kurum ve Kuruluşlarının Stratejik Planları
2022-2024 Orta Vadeli Programlar	Avrupa Birliği Müktesebatı ve Ülke Raporları
Orta Vadeli Mali Planlar	Avrupa Birliği 2030 Dijital Pusulası
2024 Yılı Cumhurbaşkanlığı Yıllık Programı	Hayat Boyu Öğrenme Strateji Belgesi (2014-2018)
MEB 2024-2028 Stratejik Planı	Mesleki Eğitim Kurulu Kararları
20. Millî Eğitim Şura Kararları	İstanbul Valiliği Onaylı İlgili Raporları
Millî Eğitim Kalite Çerçevesi	Türkiye Yeterlilikler Çerçevesi
Çatalca İlçe Mem 2024-2028 Stratejik Planı	Ulusal ve Uluslararası Kuruluşların Eğitim ve Türkiye ile İlgili Raporları

2.5 Faaliyet Alanları ile Ürün ve Hizmetlerin Belirlenmesi

Okulumuz 2024-2028 Stratejik Plan hazırlık sürecinde Bakanlığımızın kuruluş kanunu niteliğinde olan 10.07.2018 tarihli ve 30474 sayılı Resmi Gazete 'de yayımlanarak yürürlüğe giren Cumhurbaşkanlığı Teşkilatı Hakkında Cumhurbaşkanlığı Kararnamesi'ne göre Milli Eğitim Bakanlığına bağlı taşra teşkilatımız olan okulumuz faaliyet alanına uygun olarak eğitim - öğretim işlerini yürütmektedir. İlgili müdürlüklerin ve birimlerin görev tanımları güncellenerek hazırlanmıştır

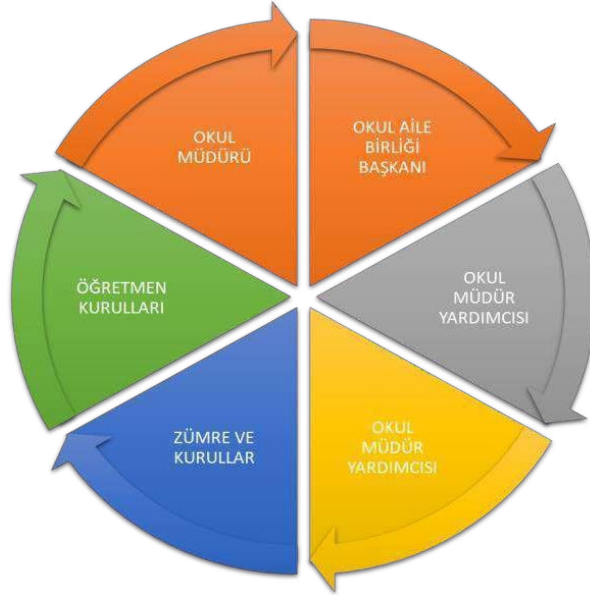
FAALİYET ALANI: EĞİTİM- ÖĞRETİM	FAALİYET ALANI: YÖNETİM İŞLERİ
Hizmet-1 Rehberlik Hizmetleri <ul style="list-style-type: none">• Öğrenci rehberlik hizmetleri• Anketler, sınıf içi etkinlikler vs.• Veli toplantıları• Aile Birliği toplantıları• Tanıtım ve yönlendirme çalışmaları• Maddi yardım	Hizmet-1 Yönetim <ul style="list-style-type: none">• Planlama• Görev Dağılımı• Denetim• Kaynak ihtiyacı ve bütçeleme• Organizasyon ve is tanımı• Temizlik hizmetleri• Okul aile birliği,Bağış• Demirbaş ve stok yönetimi• Ödenek Temini veya Tahsisi• Onarım işlemlerinin Takibi
Hizmet-2 Sosyal-Kültürel Etkinlikler <ul style="list-style-type: none">• Satranç• Toplum hizmetleri• Okul çevre ilişkileri• Kutlamalar. (Belirli Gün ve Haftalar, Bayramlar)• Toplantı, konferans, gösteri, panel vs.• Tiyatro, müsamere• Gezi ve sergi	Hizmet-2 Öğrenci işleri hizmeti <ul style="list-style-type: none">• Devam-devamsızlık• Öğrenci kayıt, kabul ve devam işleri• Nakil işleri• Öğrenim belgesi düzenleme işleri• E- okul
Hizmet-3 Onarım, donatım <ul style="list-style-type: none">• Okulun onarımı için ödenek temini veya tahsisi• Okula araç-gereç temini veya tahsisi• Okula donatım temini veya tahsisi	Hizmet-3 Öğretmen işleri hizmeti <ul style="list-style-type: none">• Derece terfi• Öğretmen sınıf dağılımı• Ders programı• Hizmet içi eğitim• Özlük hakları• Personel işleri (Mebbis)• Okul çalışmalarının denetimi• Okulun çalışmalarının ve gelişiminin yönetilmesi,
Hizmet-4 Araştırma-Geliştirme (AR-GE)	Hizmet-4 Öğrenci sağlığı ve güvenliği

<ul style="list-style-type: none"> • Tabiat Mektepleri Projesi • Harezmi eğitim modeli projesi • Eğitimde iyi örneklerden özgün uygulamalara projesi 	<ul style="list-style-type: none"> • Okul ve çevresinin temizliği ve sağlığa uygunluğu • Sağlıklı ve kaliteli beslenme hizmeti
---	--

Tablo 5 : Faaliyet Alanları İle Ürün Ve Hizmetler Tablosu

2.6 Paydaş Analizi

Kurumumuzun temel paydaşları öğrenci, veli ve öğretmen olmakla birlikte eğitimin dışsal etkisi nedeniyle okul çevresinde etkileşim içinde olunan geniş bir paydaş kitlesi bulunmaktadır. Paydaşlarımızın görüşleri anket, toplantı, dilek ve istek kutuları, elektronik ortamda iletilen önerilerde dâhil olmak üzere çeşitli yöntemlerle sürekli olarak alınmaktadır.



Tablo 6. Paydaş Sınıflandırma Matrisi

PAYDAŞLAR	İÇ PAYDAŞLAR	DIŞ PAYDAŞLAR	YARARLANICI		
	Çalışanlar, Birimler	Temel ortak	Stratejik ortak	Tedarikçi	Müşteri, hedef kitle
Millî Eğitim Bakanlığı		√	√		
Valilik		√	√		
Millî Eğitim Müdürlüğü Çalışanları		√	√		
İlçe Millî Eğitim Müdürlükleri		√	√		
Okullar ve Bağlı Kurumlar		√	√		
Öğretmenler ve Diğer Çalışanlar	√				
Öğrenciler ve Veliler	√			√	√
Okul Aile Birliği	√			√	√
Belediyeler		√			√
Güvenlik Güçleri (Emniyet, Jandarma)		√			

Sosyal Hizmetler Müdürlüğü	√			
Gençlik ve Spor Müdürlüğü	√	√		
Sivil Toplum Kuruluşları			√	

√ : Tamamı 0 : Bir kısmı

VELİ ANKETİ SONUÇLARI

Veli anketi 5'li likert tipi cevapları olan (kesinlikle katılmıyorum, katılmıyorum, kararsızım, katılıyorum, kesinlikle katılıyorum) 22 sorudan oluşmaktadır. Ankete toplam 71 veli katılmıştır. Anket sonuçları aşağıdaki tabloda sunulmuştur.

SORU SAYISI	SORULAR	KESİNLİKLE KATILYORUM (%)	KATILYORUM (%)	KARARSIZIM (%)	KATILMIYORUM (%)	KESİNLİKLE KATILMIYORUM (%)
1	Okulun misyonunu ve vizyonunu tam olarak anlıyorum.	29,6	64,8	4,2	1,4	
2	Okulda eğitim ve yönetim kalitesi sürekli olarak gelişiyor.	28,2	52,1	11,3	5,6	2,8
3	Okul, temiz ve hijyeniktir.	43,7	46,5	4,2	5,6	
4	Okul, öğrencilerin ve personelin güvenliğini sağlamak için uygun güvenlik önlemleri alır.	49,3	46,5	1,4	1,4	1,4
5	Okul, yeni kabul edilen öğrencilere uygun desteği sağlar.	25,4	64,8	9,9		
6	Okul, çocuğumun okumaya olan ilgisini geliştirmesine yardımcı olabilir.	35,2	56,3	7	1,4	
7	Okul, çocuğumun öğrenme ilgisini güçlendiriyor.	45,1	49,3	5,6		
8	Okul, çocuğumun ahlaki gelişimini teşvik edebilir.	32,4	60,6	4,2	2,8	
9	Okulda kullanılan değerlendirme yöntemleri çocuğumun gelişimini tüm yönleriyle anlamama yardımcı oluyor.	23,9	66,2	4,2	5,6	
10	Okul, çocuğumun öğrenme performansı ve gelişimi hakkında beni iyi bilgilendiriyor.	26,8	54,9	9,9	8,5	
11	Okul, çocuğuma duygusal rahatsızlık ve öğrenme güçlükleri ile karşılaştığında yeterli desteği ve rehberliği sağlar.	36,6	52,1	8,5	2,8	
12	Öğretmenlerin benimle iletişim kurma yöntemlerinden memnunum.	38	50,7	8,5	2,8	
13	Herhangi bir problem durumunda müdür endişelerime cevap veriyor.	29,6	59,2	8,5	2,8	
14	Okulda, velilerin ihtiyaçlarına uygun eğitim faaliyetleri düzenlenir.	23,9	53,5	19,7	2,8	
15	Okul, çocukların gelişimini desteklemek için velilerle iyi bir ilişki kurar.	31	60,6	7	1,4	
16	Okul, aktif veli katılımını teşvik eder.	31	59,2	4,2	5,6	
17	Okulun veli etkinliklerine aktif olarak katılırım.	31	56,3	4,2	8,5	
18	Bir veli olarak okula aidiyet hissediyorum.	22,5	66,2	8,5	2,8	
19	Çocuğumun ev ödevlerini tamamlamasını sağlarım.	50,7	45,1	2,8	1,4	
20	Çocuğumu okumaya teşvik ederim.	53,5	45,1	1,4		
21	Çocuğumun her gün okula gitmesini sağlarım.	60,6	36,6	1,4	1,4	
22	Çocuğumun eğitiminde aktif bir ortağım.	59,2	40,8			

ÖĞRETMEN ANKETİ SONUÇLARI

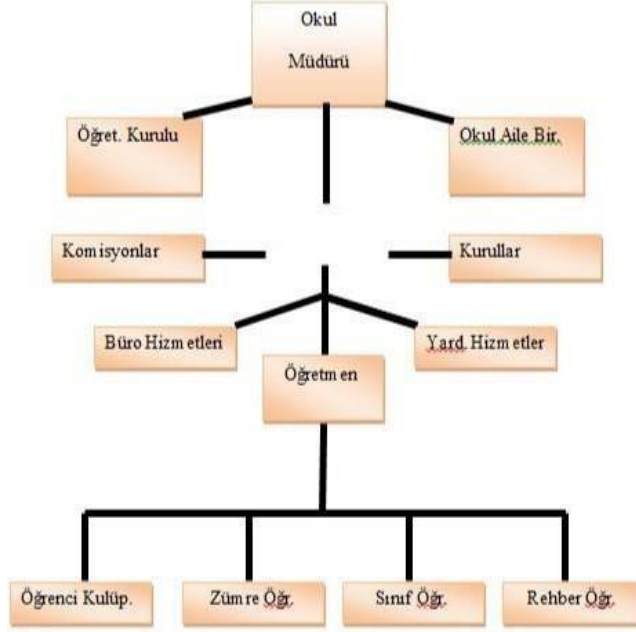
Öğretmen anketi 5'li likert tipi cevapları olan (kesinlikle katılmıyorum, katılmıyorum, kararsızım, katılıyorum, kesinlikle katılıyorum) 17 sorudan oluşmaktadır. Ankete toplam 7 öğretmen katılmıştır. Anket sonuçları aşağıdaki tabloda sunulmuştur.

SORU SAYISI	SORULAR	KESİNLİKLE KATILYORUM (%)	KATILYORUM (%)	KARARSIZIM (%)	KATILMIYORUM (%)	KESİNLİKLE KATILMIYORUM (%)
1	Okulun misyonunu ve vizyonunu tam olarak anlıyorum.	50	50			
2	Okulda eğitim ve yönetim kalitesi sürekli olarak geliyor.	50	50			
3	Okul, temiz ve hijyeniktir.	63,5	25	12,5		
4	Okul, öğrencilerin ve personelin güvenliğini sağlamak için uygun güvenlik önlemleri alır.	25	75			
5	Okul, yeni kabul edilen öğrencilere uygun desteği sağlar.	50	50			
6	Okulumuz mesleki yeterliliğimi geliştirmek için eğitim fırsatları sunuyor.	12,5	87,5			
7	Okul yönetimimiz öğretmenleri etkin bir şekilde yönlendirir.	62,5	12,5	12,5	12,5	7
8	Okulumuz, öğrencilerin öğrenme ilgisini uyandıracak bir öğrenme ortamı oluşturmuştur.	75	25			
9	Etkili bir öğretmen olmak için ihtiyaç duyduğum kaynaklara erişimim var.	37,5	50	12,5		
10	Bana sunulan kaynakları kullanmak için gerekli eğitime sahibim.	50	50			
11	Okulumuzun, farklı ihtiyaçları olan öğrencileri desteklemek için etkin bir politikası vardır.		100			
12	Okulumuz müfredat uygulamasını etkin bir şekilde izler.	50	50			
13	Okulumuz, velilere uygun etkinlikler düzenlemektedir.	50	50			
14	Diğer öğretmenlerle iş birliği yaparım.	62,5	37,5			
15	Okul personeli arasında dostane bir ilişki sürdürülür.	50	50			
16	Takım ruhumuz ve moralimiz yüksek.	37,5	50	12,5		
17	Okulumuza aidiyet hissediyorum.	62,5	37,5			

2.7 Kuruluş İçi Analiz

2.7.1 Teşkilat Yapısı

Kuruluş içi analiz başlığında kurum kültürü, kurum yapısı, insan kaynakları, teknolojik ve mali durum ile öğrenci sayılarına yönelik istatistiki bilgilere yer verilmiştir.



*Kurum Kültürü

Okulumuz mevzuata, kurumsal hafızaya, mesleki değerler ile kurumsal ilkelere göre hizmetlerini yürütmektedir. Hizmet odaklı, bütün paydaşlarla iletişime açık ve sürekli gelişmeyi hedef alan bir çalışma anlayışını benimsemiştir Karar alma süreçlerinde etkinliğe ulaşmanın en önemli yollarından birisi iyi düzenlenmiş (Katılımcıları, gündemi, iletişim usulleri önceden doğru olarak saptanmış) toplantılardır. Bu kapsamda okul müdürü başkanlığında karar alma süreçlerinde sistematik bir yaklaşımla periyodik toplantılar yapılır. Toplumca üretilmiş olan değerler, toplumun üyesi bireyler tarafından farklı derecelerde önemsenererek benimsenmekte ve bu nedenle de bireyler, benzer durumlar karşısında farklı tutum ve davranışlar gösterebilmektedir. Ancak benimsenen ortak değerler çerçevesinde bu kültürel farklılıkların kurumu etkileme derecesi en alt seviyeye indirilmeye çalışılmaktadır.

*Kurumsal Yapı

Bu başlık altında okulumuzun organizasyon yapısı ve kurulan ekip/komisyon/kurullara yer verilmiştir.

*Organizasyon Yapısı

Okulumuzun organizasyon yapısı aşağıdaki şekilde gibidir.

*Kurulan Ekip/Kurul ve Komisyonlar

Müdürlüğümüz bölümlerinde çalışma yapmak, yapılan iş ve işlemleri takip etmek amacıyla belirli aralıklarla ekip/ kurul ve komisyonlar toplanmaktadır. Müdürlüğümüz bünyesinde kurulan ekip/ kurul ve komisyonlar bazıları aşağıdaki gibidir.

Tablo 7. Kurul ve Komisyonlar

Görevler	Görevle İlgili Bölüm, Birim, Kurul/Komisyon Adı
Okul eğitim öğretim işlerini planlamak	Okul müdürü
Okulun maddi imkânlarını verimli kullanmak	Okul Yönetimi, Okul Aile Birliği
Eğitim öğretim ile ilgili kararlar almak ve planlanması	Öğretmenler kurulu
Toplam kalite yönetimi çerçevesine sürekli iyileştirmeyi sağlamak	Stratejik planlama ve Öz değerlendirme ekibi
Okulun ihtiyaçlarını karşılamak	Okul Yönetimi, Satın alma komisyonu
Danışmanlık ve rehberlik etme	Psk. Dan. ve Rehberlik Hizmetleri Yür. Kom
Okula alınanları kontrol etmek ve teslim almak	Satın alma, Muayene ve Teslim Alma Kom.
Sosyal etkinliklerin planlanması ve uygulanması	Sosyal etkinlikler kurulu
Öğrenci kayıt	Kontenjan Belirleme ve Nakil Komisyonu
Eğitim- öğretim sürecine katkıda bulunacak kararlar almak	Zümre Başkanlar Kurulu
Demirbaşlarla ilgili işlemler	Demirbaş sayım komisyonu
Öğrenci kulübü ile ilgili işlemler	Öğrenci kulübü yönetim kurulu

2.7.2. İnsan Kaynakları

2023 Yılı Kurumdaki Mevcut Yönetici Sayısı

	Görevi	Erkek	Kadın	Toplam
1	Müdür	-	1	1
2	Müdür Yard	-	1	1

Tablo 8. İnsan kaynakları

Çalışan Bilgileri

Okulumuzun çalışanlarına ilişkin bilgiler altta yer alan tabloda belirtilmiştir.

Tablo 9. Çalışan Bilgileri Tablosu

Unvan	Erkek	Kadın	Toplam
Okul Müdürü ve Müdür Yardımcısı	0	2	2
Okul öncesi Öğretmeni	0	8	8
Rehber Öğretmen	-	1	1
Yardımcı Personel/ TYP personel	0	2/2	4
Toplam Çalışan Sayıları	0	15	15

Öğretmenlerin Hizmet Süreleri (Yıl İtibarıyla)

Hizmet Süreleri	Branşı	Kadın	Erkek	Toplam
1-3 Yıl	Okul öncesi öğretmenleri	4	0	4
4-6 Yıl	Okul öncesi öğretmenleri	0	0	0
7-10 Yıl	Okul öncesi öğretmenleri	1	0	1
11-15 Yıl	Okul öncesi öğretmenleri	3	0	3
16-20	Okul öncesi öğretmenleri	0	0	0
20 ve üzeri	Okul öncesi öğretmenleri	1	0	1

Tablo 10.Hizmet süreleri

Öğretmenlerin Katıldığı Hizmet İçi Eğitim Programları

Tablo .11

Adı ve Soyadı	Branşı	Katıldığı Çalışmanın Adı
Buse Gizem Bayrak PİLİÇ	Okul Öncesi Öğretmeni	Masal anlatıcılığı eğitimi , Müze eğitimi kursu , okul tabanlı afet eğitimi kursu
Pınar Yılmaz SEZER	Okul Öncesi Öğretmeni	Robotik ve kodlama , ilk yardım , Çocuklar için felsefe
Gülay ŞEN	Okul Öncesi Öğretmeni	Değerler eğitimi , okul tabanlı afet eğitimi , oyun yoluyla öğrenme
Esra GÜR TEKİN	Okul Öncesi Öğretmeni	Harezmi modeli öğretmen eğitimi, kaynaştırma eğitimi , etkili iletişim ve etkili sınıf yönetimi
Gülten AVCI	Okul Öncesi Öğretmeni	Oyun yoluyla öğrenme eğitimi , değerler eğitimi kursu ,özel eğitim hizmetleri semineri
Aycan KÖRPE	Okul Öncesi Öğretmeni	Duygu düzenleme semineri , müze eğitimi kursu, Çocuklar için matematik oyunları
Duygu HAMZALITAŞ	Okul Öncesi Öğretmeni	İlk yardım eğitimi , oyun yoluya öğrenme , Okul sağlığı semineri
İsmihan ÖZIRMAK	Okul Öncesi Öğretmeni	Harezmi modeli öğretmen eğitimi , oyun yoluyla öğrenme , drama eğitimi semineri
Duygu SÖZAY AKDAŞ	Rehber Öğretmen	Eğitimde pozitif psikoloji uygulamaları , çocuk ve ergenlerde kayıp ve yas semineri,

2.7.3 Teknolojik Düzey

Müdürlüğümüz, sunmuş olduğu hizmetlerin yararlanıcılara daha hızlı ve etkili şekilde ulaştırılmasını sağlayacak nitelikte güncel teknolojik araçları kullanmaktadır. Okulumuz resmi yazışmaları İlçe Milli Eğitim Müdürlüğü ile elektronik ortamda Dys üzerinden yapmaktadır. Okulumuzda tüm laboratuvar ve diğer alanlarda kablolu/kablosuz İnternet erişimi vardır. Tüm idari birimlerde bilgisayar, yazıcı ve internet erişimi bulunmaktadır.

Tablo.13 : Teknolojik Düzey Tablosu

İsim	Sayısı
Masa Üstü Bilgisayar	7
Diz Üstü Bilgisayar	1
Projeksiyon	4
Yazıcı	4
Tarayıcı	1
Hoparlör	4
Projeksiyon Perdesi	1
Televizyon	1
Güvenlik Kamerası + Mobese	13
Fotokopi Makinası	2
Fax	1
İnternet Erişimi	1
Ses ve Mikrofon Düzeni	1

2.7.4 Mali Kaynaklar

Müdürlüğümüzün başlıca finans kaynaklarını merkezî yönetim bütçesinden ayrılan pay, gerçek ve tüzel kişilerin bağışları ve okul-aile birliği gelirleri oluşturmaktadır. Müdürlüğümüzün gelirleri yıllara göre aşağıdaki tabloda verilmiştir.

Okulun Son Üç Yıllık Mali Durumu			
Gelirler	Tutarı	Giderler	Tutarı
2021	119.959,86	2021	91.084,16
2022	388.859,68	2022	380.635,40
2023	318.384,32	2023	325.957,80

Tablo 14. Mali kaynaklar

2.7.5 İstatistik Veriler

Sınıf ve Öğrenci Bilgileri

Okulumuzda yer alan sınıfların öğrenci sayıları alttaki tabloda verilmiştir.

Sınıfı	Kız	Erkek	Toplam	Sınıfı	Kız	Erkek	Toplam
3 Yaş A Grubu Sabah	12	5	17	4 yaş A Öğle grubu	14	6	20
5 yaş A grubu Sabah	8	12	20	4 yaş B Öğle Grubu	9	10	19
5 yaş B grubu Sabah	7	9	16	4 yaş C Öğle Grubu	9	10	19
5 yaş C grubu Sabah	8	8	16	5 yaş D Öğle grubu	12	11	23

Tablo 15. Sınıf ve öğrenci Bilgileri

Okulumuz Bina ve Alanları

Okulumuzun binası ile açık ve kapalı alanlarına ilişkin temel bilgiler altta yer almaktadır.

Okul Yerleşkesine İlişkin Bilgiler

Tablo 16. Okul Yerleşke Bilgileri

Okul Bölümleri		Özel Alanlar	Var	Yok
Okul Kat Sayısı	1	Çok Amaçlı Salon		*
Derslik Sayısı	4	Çok Amaçlı Saha		*
Kullanılan Derslik Sayısı	4	Fen Laboratuvarı		*
Şube Sayısı	8	Bilgisayar Laboratuvarı		*
İdari Odaları	2	İş Atölyesi		*
Öğretmenler Odası	1	Beceri Atölyesi		*
Kantin	-			
Tuvalet Sayısı	4			

2.8 Dış Çevre Analizi (Politik, Ekonomik, Sosyal, Teknolojik, Yasal ve Çevresel Çevre Analizi -PESTLE)

Tablo 17. Pestle Analizi

Politik ve yasal etkenler	Ekonomik etkenler
<ol style="list-style-type: none">1. Hükümetin Eğitim Politikası2. Ek ders yönetmeliği3. Atama ve Yer değiştirme Yönetmeliği4. Yönetici Atama Yönetmeliği5. Kalkınma Planı ve Orta Vadeli Program,6. Bakanlık, il ve ilçe stratejik planlarının incelenmesi,7. Yasal yükümlülüklerin belirlenmesi,8. Oluşturulması gereken kurul ve komisyonlar,9. Okul/kurum çevresindeki politik durum.	<ol style="list-style-type: none">1. Bulduğumuz bölgede velilerimizin sosyoekonomik düzeyleri düşüktür. Bu sebepten velilerin okulun maddi kaynaklarına çok fazla katkısı olmamaktadır.2. Okul/kurumun giderlerini arttıran unsurlar,3. Tasarruf sağlama imkânları,4. Mal-ürün ve hizmet satın alma imkânları,5. Kullanılabilir bütçe

Sosyokültürel etkenler	Teknolojik etkenler
<ol style="list-style-type: none">1. Çok çeşitli kültürel zenginliğe sahip bir bölge olması.2. Ailelerin ve öğrencilerin bilinçlenmeleri,3. Aile yapısındaki değişimler (geniş aileden çekirdek aileye geçiş, erken yaşta evlenme vs.),4. Nüfus artışı,5. Nüfusun yaş gruplarına göre dağılımı,6. Beslenme alışkanlıkları,7. İlçe Milli Eğitim Müdürlüğünün düzenlediği etkinlikler8. Veli eğitim seviyesinin düşük olması	<ol style="list-style-type: none">1. Bakanlığımızın E-Okul ve internet hizmetlerinin kurumumuzda etkin kullanımı.2. Okul/kurumun sahip olmadığı teknolojik araçlar3. Personelin ve öğrencilerin teknoloji kullanım kapasiteleri,4. Personelin ve öğrencilerin sahip olduğu teknolojik araçlar,5. İnternet ağının bulunması6. FATİH Projesi, MEBBİS, E-OKUL uygulamaları7. Resmi yazışmaların internet ortamında yapılması

Çevresel Etkenler
<ol style="list-style-type: none">1. Okulumuzun doğal çevresinin güzel olması2. Doğal afetler ve salgın hastalıklar (deprem kuşağında bulunma, Covid 19, kene vakaları vb.)

2.9. Güçlü ve Zayıf Yönler ile Fırsatlar ve Tehditler (GZFT) Analizi

Durum analizi kapsamında kullanılacak temel yöntem GZFT (Güçlü Yönler, Zayıf Yönler, Fırsatlar ve Tehditler) analizidir.

Okulumuzun temel istatistiklerinde verilen okul künyesi, çalışan bilgileri, bina bilgileri, teknolojik kaynak bilgileri ve gelir gider bilgileri, özdeğerlendirme çalışmaları, paydaş anketleri sonuçları, ilçe stratejik planı ve GZFT formu (toplam 74 iç ve dış paydaş) verileri bütünsel olarak değerlendirilerek GZFT tablosu oluşturulmuştur.

Tablo 18. GZFT Analizi

Güçlü Yönler	
Öğrenciler	<ul style="list-style-type: none">• Kayıt alanındaki tüm çağ nüfusunun okul öncesine kayıtlarının yapılması.• Her yaş grubuna ait şube açılması.• Kayıtlarda beş yaş çocuklara öncelik verilmesi.• Özel eğitime ihtiyaç duyan çocuklara gerekli yönlendirmelerin yapılması.• Sınıf mevcutlarının kalabalık olmaması.• Sürekli devamsız öğrenci olmaması.• Okulun güvenli oluşu.
Çalışanlar	<ul style="list-style-type: none">• Okulun bulunduğu konum.• Mesleki tecrübelerinin yüksek olduğu öğretmen kadrosu.• Sürekli kendilerini yenilemeleri ve yeniliğe açık olmaları.• Okul çevresinde olumsuz mekan ve yerlerin bulunmaması.• Çalışanlar arasında iletişimin güçlü olması.• Okulda stajyer öğrenci olması.

Bina ve Yerleşke

- Öğretmen başına düşen öğrenci sayısının istenen seviyede olması.
- Okulun şehir merkezinde bulunması.
- Sağlık ocağına yakınlık.
- İlçe Milli Eğitim Müdürlüğü'ne yakınlık.
- Okulun bulunduğu konum ve ulaşım.
- Okul bahçesi olması.
- Okulun bulunduğu alanın gürültüden uzak konumu.
- Okulun çitlerle çevrili korunaklı oluşu.

Donanım	<ul style="list-style-type: none">• Sınıflarda internet erişiminin olması, bilgisayar,projeksiyon olması.• Güvenlik ağı kamera sistemi bulunması• Kartlı giriş çıkış sisteminin olması
Bütçe	<ul style="list-style-type: none">• Okul Aile Birliği bütçesi• Merkezi bütçe ödeneği
Yönetim Süreçleri	<ul style="list-style-type: none">• Öğretim programlarının geliştirilmesinde katılımcı bir yaklaşımın benimsenmesi.• Yönetimsel süreçlerin teknolojik gelişmelere uygun olarak yenilenmesi.• Okulda yönetim süreçlerinin içinde bulunanların yeniliğe açık, genç ve dinamik olmaları.
İletişim Süreçleri	<ul style="list-style-type: none">• Öğretmenler arasındaki iletişimin güçlü olması.• Öğretmen ve idareci iletişimi güçlüdür.• İnternet erişiminin %90 her evde olması.• Okul web bilgilendirmeleri.• Okul SMS bilgilendirme sistemi

Zayıf Yönler

Öğrenciler	<ul style="list-style-type: none">• Akran eğitimine imkan veren etkinliklerin azlığı.• Farklı sosyo-ekonomik şartlardan gelen öğrenci profili• özel eğitime ihtiyaç duyan çocuklar için destek eğitimin verilememesi• sürekli devamsız öğrencilerin bulunması
Çalışanlar	<ul style="list-style-type: none">• Sosyal-kültürel ve sportif etkinlikler için salon bulunmaması.• İkili eğitim yapılmasından dolayı fiziki şartların zorluğu.
Veliler	<ul style="list-style-type: none">• Okulda aile eğitimlerine yönelik katılımlarındaki azlık.
Bina ve Yerleşke	<ul style="list-style-type: none">• Okul içindeki oyun alanlarının yetersizliği.• Binanın yangın merdiveni ve yangın çıkış alanının olmaması.• Bina yapısının çok katlı olması sebebiyle anaokuluna uygun olmaması.• Sınıf camlarının korumasız olması.
Donanım	<ul style="list-style-type: none">• Çok amaçlı salonun olmaması.• Destek eğitim odasının olmaması.• Teknolojik aletlerde yaşanan problemler.
Bütçe	<ul style="list-style-type: none">• Kaynakların yetersiz olması veya uzun sürede gelmesi.
Yönetim Süreçleri	<ul style="list-style-type: none">• Okul güvenliğinin yetersiz oluşu.
İletişim Süreçleri	<ul style="list-style-type: none">• Bilgi teknolojilerinin hızlı gelişiminden kaynaklı eğitime olan olumsuz etkileri.

Fırsatlar

Politik	<ul style="list-style-type: none">• Personel donanımlarının yeterli düzeyde olması.• Diğer kurumların mesleki ve teknik eğitim konusunda iş birliğine açık olması.• Bakanlığın eğitime yeni yaklaşımların olması.• Çevremizde kurumsal ve bireysel bazda sürekli gelişmeyi hedefleyen bilinç düzeyinin artıyor olması.
Ekonomik	<ul style="list-style-type: none">• Düzenli olarak (9Ay) öğrenci aidat gelirinin olması.• Okul Öncesinin yaygınlaştırılmasına yönelik devlet desteğinin olması.• Eğitimde fırsat eşitliğine yönelik alınan tedbirlerin her geçen gün daha artırılması hususundaki çabalar. Eğitimin sürdürülebilir ekonomik kalkınmadaki işlevi konusunda toplumsal farkındalık.• Eğitim ve öğretime yönelik talebin giderek artması.• Çevredeki yeşil alan ve tesislerinin çoğalması.
Sosyolojik	<ul style="list-style-type: none">• Toplum nezdinde eğitimin gereğine; bilinç ve duyarlılığının artması.• Çevremizin aynı sosyo-kültürel yapıya sahip olması.
Teknolojik	<ul style="list-style-type: none">• Ulaşım ağının gelişmesi.• Gelişen teknolojilerin eğitimde kullanılabilirliğinin artması.• Sosyal medyanın geniş kitlelerce kullanılıyor olması.• Teknolojik çeşitliliğin artması ve teknolojiye ulaşımın kolaylaşması.
Mevzuat-Yasal	<ul style="list-style-type: none">• Kaliteli eğitim ve öğretime ilişkin talebin artması.• Öğretmen arzının yeterli olması.• Mevcut yönetmeliklerin ve kanunların günümüz şartlarına göre güncellenmesi.
Ekolojik	<ul style="list-style-type: none">• Okulumuz bölgesinde yeni yerleşimlerin olması.• Altyapı sorunlarının azalması.• Çevreye yapılan yatırımların artması.• Sıfır Atık Projesi uygulamalarının çoğalması.• Yeşil alan çalışmalarına önem verilmesi.

Tehditler

Politik	<ul style="list-style-type: none">• Velilerin ilgisizliđi• Eđitim politikalarının s¼rekli deđiřmesi ve kısa s¼reli olması,• Öğrenci ve ailelerin eğitim öğretim hizmetleri hakkında az bilgiye sahip olmaları.
Ekonomik	<ul style="list-style-type: none">• Kiřiler arasındaki sosyo-ekonomik eřitsizlikler.• Toplumda kitap okuma, spor yapma, sanatsal ve kült¼rel faaliyetlerde bulunma alışkanlıđının yetersiz olması.• Geliřen ve deđiřen teknolojiye uygun donatım maliyetinin yüksek olması.• Aileler tarafından eğitime ayrılan b¼tçenin azalması.
Sosyolojik	<ul style="list-style-type: none">• N¼fus hareketleri ve kentleřmede yařanan hızlı deđiřim.• Toplumda kitap okuma, spor yapma, sanatsal ve kült¼rel faaliyetlerde bulunma alışkanlıđının yetersiz olması.• Okul Öncesi eğitimin önemi konusunda yeterli bilince sahip olunmaması.• Okul Öncesi kurumlarının bakım kurumları olarak gör¼lmesi, okul öncesine gereken deđerin verilmemesi. Medyanın (TV, internet, magazin, diziler vb.) öğrenciler üzerinde olumsuz etkilerinin olması.
Teknolojik	<ul style="list-style-type: none">• Bireylerde oluřan teknoloji bađımlılıđı.• İnternet ortamında oluřan bilgi kirliliđi, dođru ve güvenilir bilgiyi ayırt etme güçlüđ¼.• Elektronik bilgi güvenliđine yönelik saldırılar.• Medyada eğitim ve öğretime iliřkin çođunlukla olumsuz haberlerin ön plana çıkarılması.• řiddet içerikli oyunların artması.• Teknolojinin kötü yanlarına ulařımın kolaylıđı.• Akıllı telefonlarda kullanım yařının düşmesi.
Mevzuat-Yasal	<ul style="list-style-type: none">• Eğitim ve öğretimin finansmanında yerel yönetimlerin katkısının yetersiz olması.

Ekolojik

- Toplumda kitap okuma, spor yapma, sanatsal ve kültürel faaliyetlerde bulunma alışkanlığının yetersiz olması.
- Araç sayısının artması.
- Okulun anayola yakın olması ve çıkışın direkt yola açılması.

2.10 Tespit ve İhtiyaçların Belirlenmesi

Okulumuzun gelişim ve sorun alanlarına ilişkin GZFT analizi, anket sonuçları, İl ve İlçe Milli Eğitim Müdürlüğü çalışmalarından yola çıkılarak planın geleceğe yönelik bölümü ile ilişkilendirilmiş ve buradan hareketle hedef, gösterge ve eylemlerin belirlenmesi sağlanmıştır.

Gelişim ve sorun alanları ayırımında eğitim ve öğretim faaliyetlerine ilişkin üç temel tema olan Eğitime Erişim, Eğitimde Kalite ve kurumsal Kapasite kullanılmıştır.

Eğitime erişim, öğrencinin eğitim faaliyetine erişmesi ve tamamlamasına ilişkin süreçleri;

Eğitimde kalite, öğrencinin akademik başarısı, sosyal ve bilişsel gelişimi ve istihdamı da dâhil olmak üzere eğitim ve öğretim sürecinin hayata hazırlama evresini;

Kurumsal kapasite ise kurumsal yapı, kurum kültürü, donanım, bina gibi eğitim ve öğretim sürecine destek mahiyetinde olan kapasiteyi belirtmektedir.

3. GELECEĞE BAKIŞ

Okul Müdürlüğümüzün Misyon, vizyon, temel ilke ve değerlerinin oluşturulması kapsamında öğretmenlerimiz, öğrencilerimiz, velilerimiz, çalışanlarımız ve diğer paydaşlarımızdan alınan görüşler sonucunda stratejik plan hazırlama ekibi tarafından oluşturulan Misyon, Vizyon, Temel Değerler; Okulumuz üst kurulana sunulmuş ve üst kurul tarafından onaylanmıştır.

3.1 Misyon

Milli Eğitim Bakanlığı Okul Öncesi Eğitim Programının genel amaç ve temel ilkeleri doğrultusunda yasa ve mevzuatı uygulamak, eğitim ve öğretimin güvenli bir ortamda kaliteli bir şekilde gerçekleşmesini ve bireysel farklılıkları göz önünde bulundurarak bireylerin kendi potansiyellerini keşfetmelerini sağlamak.

3.2 Vizyon

Gelişimde ve eğitimde öncü, insana ve çevreye duyarlı; bölgenin tek tabiat mektebi olarak çocuklarımızın doğal bir ortamda, özgüveni gelişmiş, ne istediğini bilen, kendi potansiyelinin farkında olan, dürüst, sevecen, vatan, millet, bayrak, aile ve insan sevgisini benimseyen ülke genelinin menfaat ve ilkelerine bağlı mutlu ve sosyal bir insan olarak yetiştirilmesini sağlamak.

3.3 Temel Değerler

- ❖ Görevimizi yaparken objektif ve çözüm odaklı olmak
- ❖ Saygılı olmayı temel ilke kabul etmek
- ❖ Çalışan ve hizmet alanların duygu ve düşüncelerine değer vermek
- ❖ Kurumsal ve bireysel anlamda , eğitimde sürekli olarak gelişmeye ve yeniliğe inanmak.
- ❖ Bilimsel ve adaletli olmak.
- ❖ Çalışanlar arasında dayanışma ve işbirliği oluşturmak
- ❖ Atatürk ilke ve inkılâplarına inanmış iyi birer yurttaş yetiştirmeyi ilke bilmek.
- ❖ Eğitimde fırsat eşitliğine inanmak.
- ❖ İçinde bulunduğumuz çevrenin ekonomik, sosyal ve kültürel yapısını geliştirmeye çabalamak.
- ❖ Teknolojiyi amaç değil, araç olarak görmek. Elimizdeki teknolojiyi etkin ve verimli kullanmak.

4. AMAÇ, HEDEF VE PERFORMANS GÖSTERGESİ İLE STRATEJİLERİN BELİRLENMESİ

TEMA I: EĞİTİM VE ÖĞRETİME ERİŞİM

Amaç 1	Bütün bireylerin eğitim ve öğretime adil şartlar altında erişmesini ve yine eğitim öğretimini adil şartlar altında tamamlamasını sağlamak.								
Hedef 1.1	Plan dönemi sonuna kadar dezavantajlı gruplar başta olmak üzere, eğitim ve öğretimin her tür ve kademesinde katılım ve tamamlama oranlarını arttırmak , uyum ve devamsızlık sorunlarını gidermektir.								
Hedef 1.2	Kayıt bölgemizde yer alan çocukların okullaşma oranları arttırılacak ve öğrencilerin uyum ve devamsızlık sorunlarının da giderilmesi.								
Performans Göstergeleri	Hedefe Etkisi*	Başlangıç Değeri**	2024	2025	2026	2027	2028	İzleme Sıklığı	Rapor Sıklığı
PG1.1.1. Kayıt bölgesindeki öğrencilerden okula kayıt yaptıranların oranı (%)	25	Haziran 2023	90	90	95	100	100	6 ay	12 ay
PG1.1.2. Okula yeni başlayan öğrencilerden oryantasyon eğitimine katılanların oranı (%)	25	Haziran 2023	90	90	95	95	100	6 ay	12 ay
PG1.1.3. Bir eğitim ve öğretim döneminde 20 gün ve üzeri devamsızlık yapan öğrenci oranı (%)	25	Haziran 2023	1	1	0	0	0	6 ay	12 ay
PG1.1.4. Okulun özel eğitime ihtiyaç duyan bireylerin kullanımına uygunluğu %	25	Haziran 2023	90	95	97	100	100	6 ay	12 ay

Eylem Planı

No	Eylem ifadesi	Eylem Sorumlusu	Eylem Tarihi
1.1.1.	Kayıt bölgesinde yer alan öğrencilerin tespiti çalışması yapılacaktır.	Okul İdaresi,Paydaşlar	01 Eylül-30 Eylül
1.1.2	Okula yeni başlayan öğrencilere oryantasyon eğitimi verilecektir.	Tüm Öğretmenler	01 Eylül-30 Ekim
1.1.3	Öğrencilerin devamsızlık yapmasına sebep olan Faktörler belirlenerek bunların öğrenciler üzerindeki olumsuz etkisini azaltacak tedbirler alınacaktır.	Okul İdaresi Öğretmenler Veliler	Eğitim Öğretim Süresince
1.1.4	Okulumuzun fiziki ortamları özel eğitime ihtiyaç duyan bireyleringereksinimlerine uygun biçimde düzenlenecek ve destek eğitim odasının etkinliği artırılacaktır.	Okul Müdürü Okul Aile Birliği Veliler,Paydaşlar	Eğitim Öğretim Süresince

TEMA II: EĞİTİM VE ÖĞRETİMDE KALİTENİN ARTTIRILMASI

Amaç 2	Bütün bireylere ulusal ve uluslararası ölçütlerde bilgi, beceri, tutum ve davranışın kazandırılmasına; girişimci, yenilikçi, dil becerileri yüksek, iletişime ve öğrenmeye açık, özgüven ve sorumluluk sahibi sağlıklı ve mutlu bireylerin yetişmesine imkân sağlamak.								
Hedef 2.1	Öğrenme kazanımlarını takip eden ve velileri de sürece dâhil eden bir yönetim anlayışı ile öğrencilerimizin akademik başarıları ve Sosyal faaliyetlere etkin katılımı artırılabacaktır.								
Hedef 2.2	Öğrenme kazanımlarını takip eden ve öğretmenleri de sürece dâhil eden bir yönetim anlayışı ile öğrencilerimizin akademik başarıları ve sosyal faaliyetlere etkin katılımı artırılabacaktır.								
Performans Göstergeleri	Hedefe Etkisi*	Başlangıç Değeri**	2024	2025	2026	2027	2028	İzleme Sıklığı	Rapor Sıklığı
PG1.1.1. Çevre bilincinin artırılması çerçevesinde yapılan etkinliklere katılan öğrenci sayısı	25	Haziran 2023	80	90	95	95	100	6 ay	12 ay
PG1.1.2. Sağlıklı ve dengeli beslenme ile ilgili verilen eğitime katılan öğrenci sayısı	15	Haziran 2023	80	90	95	95	100	6 ay	12 ay
PG1.1.3. Proje düzenleyen öğretmen sayısı	35	Haziran 2023	7	8	8	8	9	6 ay	12 ay
PG1.1.4. Hizmet içi eğitim alan öğretmen sayısı	25	Haziran 2023	9	9	9	9	9	6 ay	12 ay

Eylemler

No	Eylem ifadesi	Eylem Sorumlusu	Eylem Tarihi
1.1.1	Çevre bilincinin artırılması çerçevesinde yapılan etkinliklere katılan öğrencileri teşvik etmek katılım oranımızı artırılacaktır.	Tüm Paydaşlar	Eğitim Öğretim Süresince
1.1.2	Okul sağlığı ve hijyen konularında öğrencilerin, ailelerin ve çalışanların bilinçlendirilmesine yönelik faaliyetler yapılacaktır. Okulumuzun bu konulara ilişkin değerlendirmelere (Okulum Temiz Projesi) katılmaları desteklenecektir.	Tüm Paydaşlar	Eğitim Öğretim Süresince
1.1.3	Öğretmenleri proje çalışmalarına katılmaya teşvik etme	Okul İdaresi, Paydaşlar	Eğitim Öğretim Süresince
1.1.4	Hizmet içi eğitimlere katılımı artırma	Okul İdaresi	Eğitim Öğretim Süresince

Amaç 3	Rehberlik ihtiyacı								
Hedef 3.1 Hedef 3.2	Veli okul iletişimini artırma,eğitsel ve bireysel rehberlik ihtiyacı. Okul öncesi eğitimin niteliği arttırılacaktır.								
Performans Göstergeleri	Hedefe Etkisi*	Başlangıç Değeri**	2024	2025	2026	2027	2028	İzleme Sıklığı	Rapor Sıklığı
PG1.1.1. Yapılan veli toplantısı sayısı	30	Haziran 2023	3	4	4	4	4	6 ay	12 ay
PG1.1.2. Bireysel veli görüşmeleri sayısı	20	Haziran 2023	80	85	85	90	95	6 ay	12 ay
PG1.1.3. Veli katılımı sayısı	25	Haziran 2023	80	85	85	85	90	6 ay	12 ay
PG1.1.4. Veli seminer sayısı	25	Haziran 2023	7	7	8	8	9	6 ay	12 ay

Eylem Planı

No	Eylem ifadesi	Eylem Sorumlusu	Eylem Tarihi
1.1.1	Yapılan veli toplantılarının arttırılması.	Okul İdaresi,Paydaşlar	Eğitim Öğretim Süresince
1.1.2	Bireysel veli görüşmelerinin arttırılması.	Okul İdaresi ve paydaşlar	Eğitim Öğretim Süresince
1.1.3	Aile katılımı sayılarının arttırılması.	Okul İdaresi ve paydaşlar	Eğitim Öğretim Süresince
1.1.4	Veli seminer sayılarının arttırılması.	Okul İdaresi ve paydaşlar	Eğitim Öğretim Süresince

TEMA III: KURUMSAL KAPASİTE

Amaç 4	Kurumsal iletişim								
Hedef 4.1	Çalışma ortamlarının iletişimi ve iş motivasyonunu sağlayacak şekilde düzenlenmesi.								
Hedef 4.2	Kurumda geçirilen nitelikli zamanın artırılması.								
Performans Göstergeleri	Hedefe Etkisi*	Başlangıç Değeri**	2024	2025	2026	2027	2028	İzleme Sıklığı	Rapor Sıklığı
PG1.1.1 Okulumuzdaki öğretmenler odası sayısı	30	Haziran 2023	1	1	1	1	1	6 ay	12 ay
PG1.1.2 Zümre öğretmenler toplantısı	35	Haziran 2023	2	4	4	4	4	6 ay	12 ay
PG1.1.3 Öğretmenlerle yapılan okul içi sosyal etkinlikler	35	Haziran 2023	3	6	7	9	10	6 ay	12 ay

Eylem Planı

No	Eylem ifadesi	Eylem Sorumlusu	Eylem Tarihi
1.1.1	Okulumuzdaki depo alanının düzenlenerek öğretmenler odası olarak kullanılması.	Okul İdaresi, Paydaşlar	Eğitim Öğretim Süresince
1.1.2	Değerlendirme toplantılarının artırılması.	Okul İdaresi	Eğitim Öğretim Süresince
1.1.3	Öğretmenlerle yapılan okul içi sosyal etkinliklerin artırılması.	Okul İdaresi	Eğitim Öğretim Süresince

Amaç 5	Kurumsal iletişim								
Hedef 5.1	İç ve dış paydaşları ile etkin ve sürekli iletişim sağlanması ile ilgili çalışmalar yapılacaktır.								
Hedef 5.2	Veli kurum arasındaki iletişim oranı ve sıklığı değerlendirilecek.								
Performans Göstergeleri	Hedefe	Başlangıç	2024	2025	2026	2027	2028	İzleme	Rapor
	Etkisi*	Değeri**						Sıklığı	Sıklığı
PG1.1.1 Okulumuz mobil bilgilendirme sistemi ile ulaşılan veli oranı (%)	40	Haziran 2023	95	95	95	100	100	6 ay	12 ay
PG1.1.2 Okul web sitemizin kullanım sıklığı(%)	30	Haziran 2023	70	90	90	95	100	6 ay	12 ay
PG1.1.3 Okulumuz öğretmenlerinin ihtiyaç duyduğu bilgi, belge ve dokümanlara ulaşım oranı (%)	30	Haziran 2023	90	90	95	95	100	6 ay	12 ay

Eylem Planı

No	Eylem ifadesi	Eylem Sorumlusu	Eylem Tarihi
1.1.1	Yönetim ve öğrenme etkinliklerinin izlenmesi, değerlendirilmesi ve geliştirilmesia amacıyla veriye dayalı yönetim yapısı desteklenecektir.	Okul İdaresi, Paydaşlar	Eğitim Öğretim Süresince
1.1.2	Okulumuzca bilgi edinme sistemleri vasıtasıyla bilgi istenilen konuların analizi yapılacak, sıklıkla talep edilen bilgiler web sitemizde yayınlanarak kamuoyu ile düzenli olarak paylaşılacaktır.Böylelikle mükerrer bilgi taleplerinin önüne geçilecektir.	Okul müdür yardımcısı	Eğitim Öğretim Süresince
1.1.3	Öğretmenlerimizin ihtiyaç duyduğu bilgi, belge ve dokümanlara hızlı bir şekilde erişim sağlayabilmesi amacıyla doküman ve veriyönetim merkezi oluşturulması desteklenecektir.	Okul İdaresi, paydaşlar	Eğitim Öğretim Süresince

Amaç 6	Donanım eksiklerinin güncellenmesi ihtiyacının karşılanması.								
Hedef 6.1	Tesisat güncelleme ihtiyaçlarının, bina bakım onarım ihtiyaçlarının giderilmesi.								
Hedef 6.2	Okulumuzun fiziksel alt yapısı eğitim ve öğretim faaliyetlerinden beklenen sonuçların elde edilmesini temine edecek biçimde sürdürülebilirlik ve verimlilik esasına göre geliştirilecektir.								
Performans Göstergeleri	Hedefe Etkisi*	Başlangıç Değeri**	2024	2025	2026	2027	2028	İzleme Sıklığı	Rapor Sıklığı
PG1.1.1 Tüm okul tesisatının kontrol edilmesi.(Yılda)	50	Haziran 2023	2	3	3	3	3	6 ay	12 ay
PG 1.1.2 Okulun ihtiyacına göre tadilat ve onarımdan geçmesi .(Yılda)	50	Haziran 2023	2	3	3	3	3	6 ay	12 ay

Eylem Planı

No	Eylem ifadesi	Eylem Sorumlusu	Eylem Tarihi
1.1.1	Tüm okul tesisatının kontrol edilmesi.	Okul İdaresiPaydaşlar	Yaz Dönemi ve Ara Dönem
1.1.2	Okulun ihtiyacına göre tadilat ve onarımdan, güncellemedengeçmesi.	Okul İdaresiPaydaşlar	Yaz Dönemi ve Ara Dönem

4.4 Stratejilerin Belirlenmesi

Okulumuz 2024-2028 stratejileri belirlerken;

- Paydaş analizi sonuçları,
- Önceki dönem planlarımız,
- İlçemizin planındaki stratejilere uyum,
- Maliyet
- Yasal değişiklik
- Özdeğerlendirme raporu
- Riskler
- İhtiyaçlar
- MEB stratejik plan kılavuz

gibi etkenleri ekip üyeleriyle yaptığı periyodik toplantılarda beyin fırtınası yöntemiyle belirlemiştir

4.5 Maliyetlendirme

Müdürlüğümüz 2024-2028 Stratejik Planı'nın maliyetlendirilmesi sürecindeki temel gaye, stratejik amaç, hedef ve eylemlerin gerektirdiği maliyetlerin ortaya konulması suretiyle politika tercihlerinin ve karar alma sürecinin rasyonelleştirilmesine katkıda bulunmaktır. Bu sayede, stratejik plan ile bütçe arasındaki bağlantı güçlendirilecek ve harcamaların önceliklendirilme süreci iyileştirilecektir.

Bu temel gayeden hareketle planın tahmini maliyetlendirilmesi şu şekilde yapılmıştır:

- Hedeflere ilişkin eylemler durum analizi çalışmaları sonuçlarından hareketle birimlerin katılımlarıyla tespit edilmiştir,
- Son iki yıldaki bütçe geliri incelenmiştir,
- İl milli eğitimin bütçe hesabına uygun olarak eylemlere ilişkin tahmini maliyetler belirlenmiştir,
- Eylem maliyetlerinden hareketle hedef maliyetleri belirlenmiştir,
- Hedef maliyetlerinden yola çıkılarak amaç maliyetleri belirlenmiş ve amaç maliyetlerinden de stratejik plan maliyeti belirlenmiştir.

2024-2028 Stratejik Planı Faaliyet/Proje Maliyetlendirme Tablosu

AMAÇ VE HEDEF NO	2024	2025	2026	2027	2028	TOPLAM MALİYET
AMAÇ 1						
Hedef 1.1 Hedef 1.2	3500	5250	7800	9250	10000	26.800
AMAÇ 2						
Hedef 2.1 Hedef 2.2	4650	6700	9850	10500	12350	44.050
AMAÇ 3						
Hedef 3.1 Hedef 3.2	0	0	0	0	0	0
AMAÇ 4						
Hedef 4.1 Hedef 4.2	4300	5250	6420	7800	9890	33.660
AMAÇ 5						
Hedef 5.1 Hedef 5.2	4950	6450	7425	8760	10250	37.835
AMAÇ 6						
Hedef 6.1 Hedef 6.2	5900	8850	12390	15487	16200	58827
AMAÇ TOPLAM	23300	32500	43885	51797	58690	210.172
Genel Yönetim Giderleri	11650	16250	21943	77696	29345	156.884
TOPLAM KAYNAK	34.950	48.750	65.828	129.493	88.035	366.510

Tablo 19 : Amaç ve Hedef Maliyetleri Tablosu

5. İZLEME VE DEĞERLENDİRME

Okulumuz Stratejik Planı izleme ve değerlendirme çalışmalarında 5 yıllık Stratejik Planın izlenmesi ve 1 yıllık gelişim planının izlenmesi olarak ikili bir ayrıma gidilecektir. Stratejik planın izlenmesinde 6 aylık dönemlerde izleme yapılacak denetim birimleri, il ve ilçe millî eğitim müdürlüğü ve Bakanlık denetim ve kontrollerine hazır halde tutulacaktır. Yıllık planın uygulanmasında yürütme ekipleri ve eylem sorumlularıyla aylık ilerleme toplantıları yapılacaktır. Toplantıda bir önceki ayda yapılanlar ve bir sonraki ayda yapılacaklar görüşülüp karara bağlanacaktır.

İZLEME DEĞERLENDİRME DÖNEMİ	GERÇEKLEŞTİRİLMEME ZAMANI	İZLEME DEĞERLENDİRME DÖNEMİ SÜREÇ AÇIKLAMASI	ZAMAN KAPSAMI
Birinci İzleme-Değerlendirme Dönemi	Her yılın Temmuzayı içerisinde	Göstergelerin gerçekleşme durumları hakkında hazırlanan raporun kurum müdürüne sunulması	Ocak-Temmuz dönemi
İkinci İzleme-Değerlendirme Dönemi	İzleyen yılın Şubatayı sonuna kadar	Gösterge hedeflerinden sapmaların ve sapma nedenlerin değerlendirilerek gerekli Stratejilerin alınması	Bir yıllık dönem

Tablo 20. İzleme ve Değerlendirme

EKLER:

Ek-4 Paydaş Anketleri

Aşağıda verilen anketler, okul/kurumlara örnek olması bakımından rehber eklenmiştir. Anket içerikleri, okul/kurum türüne ve yapısına göre değişiklik göstermelidir.

Kıymetli Öğretmenimiz;

- Bu anketin amacı, okul/kurum çalışmaları hakkındaki görüşlerinizi almaktır.
- Bu ankette kimlik bilgileri yer almaz.
- Lütfen okul hakkındaki görüşlerinizi en iyi yansıtan kutuya "X" işareti koyarak belirtiniz.
- Anketimize katıldığınız için teşekkür ederiz.

NO	ÖĞRETMENLER İÇİN KONU BAŞLIKLARI	Kesinlikle Katılıyorum	Katılıyorum	Kararsızım	Kesinlikle Katılmıyorum	Katılmıyorum
01-	Okulun misyonu ve vizyonunu tam olarak anlıyorum.	()	()	()	()	()
02-	Okulda eğitim ve yönetim kalitesi sürekli olarak gelişiyor.	()	()	()	()	()
03-	Okul temiz ve hijyeniktir.	()	()	()	()	()
04-	Okul, öğrencilerin ve personelin güvenliğini sağlamak için uygun güvenlik önlemleri alır.	()	()	()	()	()
05-	Okul, yeni kabul edilen öğrencilere uygun desteği sağlar.	()	()	()	()	()
06-	Okulumuz mesleki yeterliliğimi geliştirmek için eğitim fırsatları sunuyor.	()	()	()	()	()
07-	Okul yönetimimiz öğretmenleri etkin bir şekilde yönlendirir.	()	()	()	()	()
08-	Okulumuz, öğrencilerin öğrenme ilgisini uyandıracak bir öğrenme ortamı oluşturmuştur.	()	()	()	()	()
09-	Etkili bir öğretmen olmak için ihtiyaç duyduğum kaynaklara erişimim var.	()	()	()	()	()
10-	Bana sunulan kaynakları kullanmak için gerekli eğitime sahibim.	()	()	()	()	()
11-	Okulumuzun, farklı ihtiyaçları olan öğrencileri desteklemek için etkin bir politikası vardır.	()	()	()	()	()
12-	Okulumuz müfredat uygulamasını etkin bir şekilde izler.	()	()	()	()	()
13-	Okulumuz, velilere uygun etkinlikler düzenlemektedir.	()	()	()	()	()
14-	Diğer öğretmenlerle iş birliği yaparım.	()	()	()	()	()
15-	Okul personeli arasında dostane bir ilişki sürdürülür.	()	()	()	()	()
16-	Takım ruhumuz ve moralimiz yüksek.	()	()	()	()	()
17-	Okulumuza aidiyet hissediyorum.	()	()	()	()	()

Kıymetli Velimiz;

- Bu anketin amacı, okul/kurum çalışmaları hakkındaki görüşleriniz almaktır.
- Bu ankette kimlik bilgileri yer almaz.
- Lütfen okul/kurum hakkındaki görüşlerinizi en iyi yansıtan kutuya “X” işareti koyarak belirtiniz.
- Anketimize katıldığınız için teşekkür ederiz.

NO	VELİLER İÇİN KONU BAŞLIKLARI	Kesinlikle Katılıyorum	Katılıyorum	Kararsızım	Kesinlikle Katılmıyorum	Katılmıyorum
01-	Okulun misyonu ve vizyonunu tam olarak anlıyorum.	()	()	()	()	()
02-	Okulda eğitim ve yönetim kalitesi sürekli olarak gelişiyor.	()	()	()	()	()
03-	Okul temiz ve hijyeniktir.	()	()	()	()	()
04-	Okul, öğrencilerin ve personelin güvenliğini sağlamak için uygun güvenlik önlemleri alır.	()	()	()	()	()
05-	Okul, yeni kabul edilen öğrencilere uygun desteği sağlar.	()	()	()	()	()
06-	Okul, çocuğumun okumaya olan ilgisini geliştirmesine yardımcı olabilir.	()	()	()	()	()
07-	Okul çocuğumun öğrenme ilgisini güçlendiriyor.	()	()	()	()	()
08-	Okul çocuğumun ahlaki gelişimini teşvik edebilir.	()	()	()	()	()
09-	Okulda kullanılan değerlendirme yöntemleri çocuğumun gelişimini tüm yönleriyle anlamama yardımcı oluyor.	()	()	()	()	()
10-	Okul, çocuğumun öğrenme performansı ve gelişimi hakkında beni iyi bilgilendiriyor.	()	()	()	()	()
11-	Okul çocuğuma duygusal rahatsızlık ve öğrenme güçlükleri ile karşılaştığında yeterli desteği ve rehberlik sağlar.	()	()	()	()	()
12-	Öğretmenlerin benimle iletişim kurma yöntemlerinden memnunum.	()	()	()	()	()
13-	Herhangi bir problem durumunda müdür endişelerime cevap veriyor.	()	()	()	()	()
14-	Okulda, velilerin ihtiyaçlarına uygun eğitim faaliyetleri düzenlenir.	()	()	()	()	()
15-	Okul, çocukların gelişimini desteklemek için velilerle iyi bir ilişki kurar.	()	()	()	()	()
16-	Okul, aktif veli katılımını teşvik eder.	()	()	()	()	()
17-	Okulun veli etkinliklerine aktif olarak katılırım.	()	()	()	()	()
18-	Bir veli olarak okula aidiyet hissediyorum.	()	()	()	()	()
19-	Çocuğumun ev ödevlerini tamamlamasını sağlarım.	()	()	()	()	()
20-	Çocuğumu okumaya teşvik ederim.	()	()	()	()	()
21-	Çocuğumun her gün okula gitmesini sağlarım.	()	()	()	()	()
22-	Çocuğumun eğitiminde aktif bir ortağım.	()	()	()	()	()

**FERHATPAŐA ANAOKULU MÜDÜRLÜĐÜ 2024-2028
STRATEJİK PLAN ÜST KURULU**

5018 Sayılı Kamu Mali Yönetimi ve Kontrol Kanunu ve Millî Eğitim Bakanlığı'nın 06.10.2022 tarihli ve 2022/21 sayılı Genelgesi doğrultusunda "Stratejik Plan Hazırlama Ekibi" tarafından hazırlanan Ferhatpaőa Anaokulu Müdürlüğü 2024-2028 Stratejik Planıncelenerek 03/04/2024 tarihinde Stratejik Plan Üst Kurulunca onaylanmıőtır.

Őebnem DORUKOĐLU
Okul Müdürü

